

CEPHALOCELE FRONTO-PARIETO- TEMPORALE

CAS CLINIQUE ET REVUE DE LA LITTÉRATURE

Ntsambi E G, MD PhD, Unité de Neurochirurgie,
CUK

INTRODUCTION

- ✗ **Céphalocèle ou encéphalocèle: malformations fréquentes liées à un défaut de fermeture du pôle supérieur du tube neural**
- ✗ **Localisation courante occipitale**
- ✗ **Parfois bi-frontale, fronto-basale , bi-pariétale ou totalement basale.**
- ✗ **Localisation fronto-pariéto-temporale latérale est rare.**

INTRODUCTION

- ✘ Cas d'un nourrisson opéré d'une méningo-encéphalocèle fronto-pariéto-temporale gauche.
- ✘ Discussion des aspects radiologiques, chirurgicaux et de l'évolution postopératoire de cette localisation inhabituelle

PRÉSENTATION CLINIQUE

- ✘ Nourrisson M, de sexe féminin
- ✘ Vue en consultation de Neurochirurgie à l'âge de 2 mois pour une masse congénitale fronto-pariéto-temporale gauche
- ✘ Volume apparent quasi équivalent à celui de sa tête

PRÉSENTATION CLINIQUE



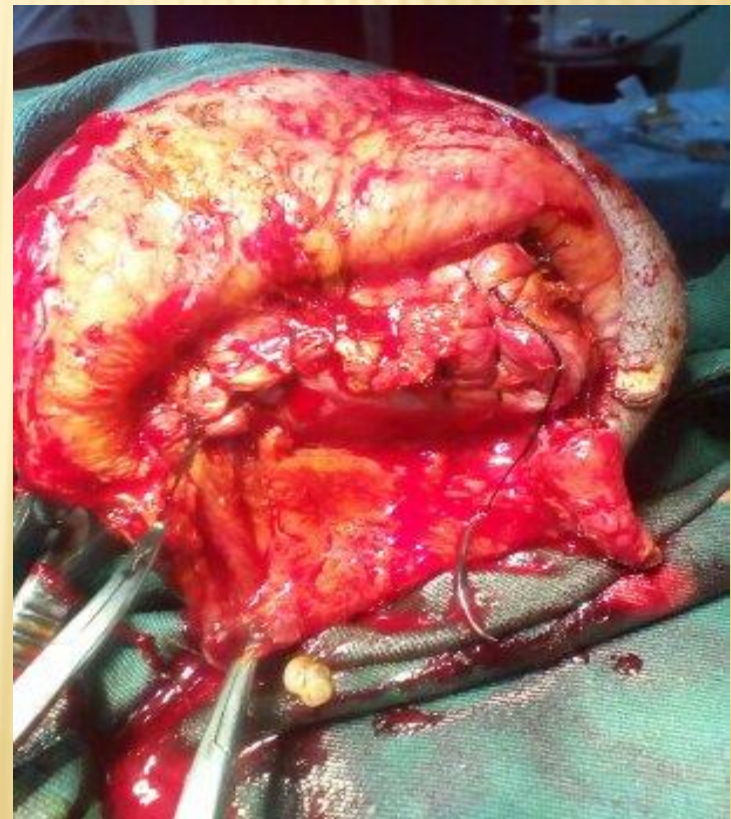
PRÉSENTATION CLINIQUE

- ✘ Examen clinique: masse rénitente avec un collet large centré sur la région ptériono-coronale gauche.
- ✘ Bilan par CT Scan cranio-encéphalique: protrusion modérée de la matière encéphalique à travers le défaut osseux avec implication partielle du ventricule latéral gauche.

PRÉSENTATION CLINIQUE

- ✘ Cure chirurgicale réalisée à l'âge de 2 mois et demi avec conservation de l'ensemble du tissu encéphalique

PRÉSENTATION CLINIQUE



PRÉSENTATION CLINIQUE



PRÉSENTATION CLINIQUE

- ✘ Les suites opératoires favorables en dehors d'un retard de cicatrisation cutanée d'un tiers de la plaie opératoire.
- ✘ Aucune dysfonction neurologique notée dans le suivi postopératoire.

CONCLUSION

- ✘ L'encéphalocèle fronto-pariéto-temporale bien que rare peut faire l'objet d'une cure chirurgicale classique.
- ✘ Cette localisation particulière en impose pour une conservation maximale du tissu encéphalique afin de minimiser le risque de déficits neurologiques en postopératoire.

✕ MERCI POUR VOTRE ATTENTION